

# Les acteurs de l'ESS du Pays de Dinan face au Covid-19

## Avant-propos

Cette enquête a été réalisée via des entretiens téléphoniques menés par ESS'PRance, pôle de développement de l'Économie Sociale et Solidaire sur le territoire de Dinan Agglomération, auprès des adhérents. Cette enquête n'a pas pour ambition de mesurer de manière exhaustive l'impact de la crise sanitaire sur les acteurs de l'ESS, mais de relever certaines réalités économiques et sociales, leurs difficultés et besoins spécifiques, leurs retours d'expériences, mais aussi les nouvelles idées, initiatives, orientations, outils, opportunités, actions possibles dans l'urgence et pour l'après crise.

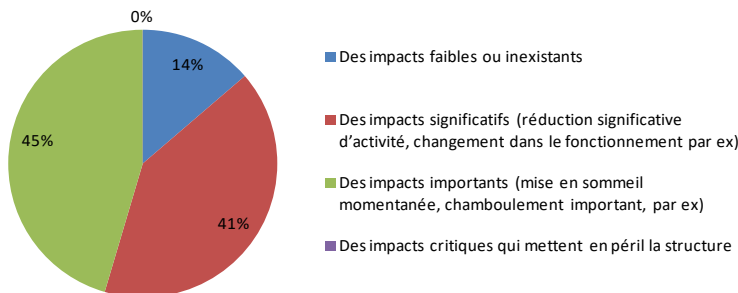
22 participants à l'enquête :

- Associations : Compagnons Bâisseurs, ESAT Quatre Vaulx-Jardin, ESSP'Rance, IGAM, Horizon Emploi, La CLEF, La Maillette, Les Papillonades, Mission locale Pays de Dinan, STEREDENN, Théâtre en Rance
- Mutuelle : Harmonie Mutuelle
- Coopératives (SCOP, SCIC) : BIOCOOP Élément Terre, Domicil'ados, La Coop Bio, Eclis, ENR Pays Rance, KEJAL
- Indépendants : Coudr'Zen, EURL Béatrice Poncin, L'assembleuse, Tiffany TIMSILINE Architecture

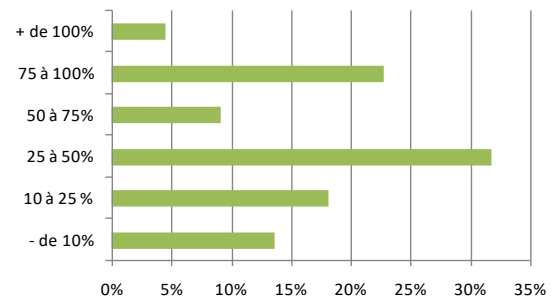
- Dates clés et éléments de contexte**
- nov et déc. 2019 : premiers cas à Wuhan en Chine
  - mi-janv. : propagation du virus dans d'autres pays
  - 23 janv. : Wuhan est confinée
  - 24 janv. : trois cas confirmés en France, puis premiers cas en Allemagne, Italie, Espagne
  - 31 janv. : seuil des 10000 contaminés en Chine
  - 11 fév. : seuil des 1000 décès en Chine
  - 15 fév. : premier décès en France et hors d'Asie
  - 21 fév. : premiers morts et confinement Lombardie
  - 24 fév. : chute de la bourse mondiale
  - 29 fév. : 100 cas en France, 1000 en Italie
  - 9 mars : Italie en confinement
  - 11 mars : OMS déclare le Covid-19 en pandémie
  - 12 mars : fermeture des établissements scolaires
  - 13 mars : interdiction des rassemblements > 100
  - 14 mars : fermeture commerces, bars, restaurants
  - 15 mars : 1<sup>er</sup> tour des élections municipales
  - 17 mars : mesures de confinement > 31 mars et plan d'accompagnement pour les entreprises
  - mi-mars : fermetures des frontières en Europe
  - 22 mars : adoption état d'urgence sanitaire
  - 23 mars : durcissement des règles de confinement et fermeture des marchés (dérogation)
  - 27 mars : prolongation du confinement > 15 avril

Au 7 avril : seuil des 10000 morts en France, 1350000 cas dans le monde, 300000 personnes guéries et 75000 morts. 208 pays et territoires touchés, foyers majeurs Chine, Italie, USA, Espagne, Allemagne, Iran et France.

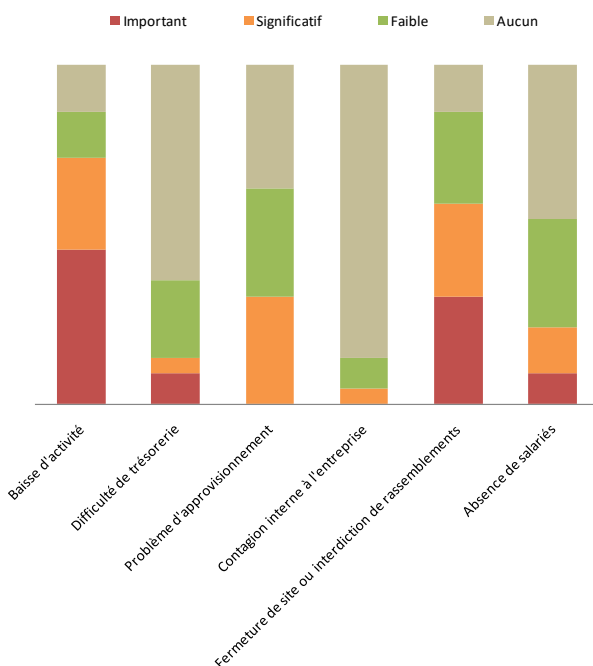
## QUELS IMPACTS SUR L'ACTIVITÉ GLOBALE ?



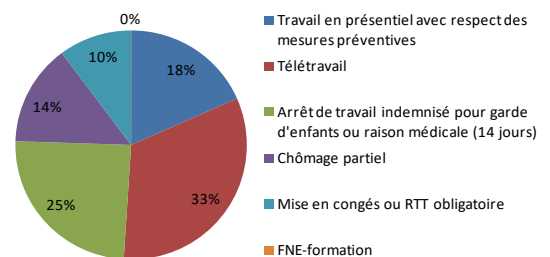
## PROPORTION D'ACTIVITÉ MAINTENUE ?



## QUELS NIVEAUX D'IMPACT ?

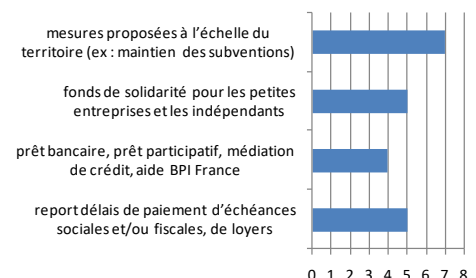
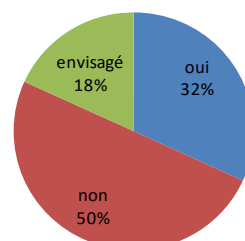


## SITUATION DES SALARIÉS ?



## DES SOLUTIONS FINANCIÈRES EXCEPTIONNELLES ?

### LESQUELLES ?



## Maintenir une activité coute que coute !

Maintenir ce que l'on peut, relancer au fur et à mesure même si ce n'est pas toujours très efficace, c'est essentiel, ça maintient la machine en route, ça sauvera bien des situations et parfois même l'ensemble de l'action menée ! Voici ce qui revient le plus. Après la panique à bord : Comment faire ? Quoi répondre aux clients, aux équipes, à nos publics ?, le temps est rapidement venu de l'organisation pratico-pratique.

Si les structures organisées à l'échelle départementale ou régionale, ou au sein de fédérations et filières, ont bénéficié de services supports qui ont nettement facilité la transition et transmis des consignes, les petites structures ont su puiser dans leurs ressources locales, la force de leurs partenariats et relations pour se réorganiser, et selon les dires : « **on ne s'est pas trop mal débrouillé !** ».

Les acteurs s'adaptent au fil de l'eau, dans un environnement qui bouge. Ils sont noyés sous les informations, annonces et mesures à décrypter jour après jour. Ils patientent car les outils informatiques ne suivent pas toujours. Ils sont plus ou moins préparés et équipés pour le travail à distance. Ils sont secoués par des situations humaines très différentes à gérer. Pour l'essentiel, ils se concentrent sur le côté logistique, la gestion RH, les activités à assurer, les outils de travail à adapter, et pour ceux qui ont du temps, c'est plutôt rangement et tri, veille et administratif, reprise du retard, etc. Mais nombreux, toutes situations confondues, confient : « **j'ai du mal à réfléchir, à m'y mettre, à être efficace et productif** ».

Hormis les **problèmes importants d'approvisionnement en matériel de protection sanitaire** (« impréparation », « pas de moyens », « défaillance de l'Etat »), les difficultés logistiques se gèrent même si ce n'est pas toujours évident (fournitures BTP, La Poste, petites réparations et fournitures).

Aides salutaires, l'effort des collectivités pour le maintien des subventions, les mesures de chômage partiel et d'indemnisation, les reports de charges, les accompagnements mis en œuvre, ont réellement permis d'accuser le choc dans l'urgence.

## Impact psychologique, cohésion d'équipe, incertitudes financières, publics fragiles... c'est plus ou moins dur, mais si ça dure... ?!

Les équipes en place et les indépendants tiennent le coup et gardent le moral dans la grande majorité des cas mais **l'impact psychologique n'est pas à négliger** surtout si cela dure. Sentiment d'être « moralement isolé » d'un côté, appréhensions de contracter la maladie de l'autre, stress au travail, charge émotionnelle des dirigeants, absorption à distance de l'anxiété des publics fragiles et des entrepreneurs en détresse, mais aussi sentiment d'inutilité, d'injustice, d'inégalité, pression sociale et familiale, incompréhensions... cela peut-être très perturbant et impactant ! « **La distanciation, ce n'est pas du tout notre façon de fonctionner, c'est très dur !** »

Outre les difficultés de gestion RH du moment (planning, congés, chômage partiel, remplacements, personnel qualifié absent à combler, prendre la décision la plus adaptée pour chacun, suivre l'évolution de chacun, garder le contact avec les collègues confinés ou en télétravail...), **l'appréhension de la reprise est d'ores et déjà très palpable !** Comment anticiper le pic d'activité à venir ? Rattraper les retards ? Refaire cohésion dans l'équipe ? Retrouver des bases communes après avoir vécu si différemment la crise entre ceux qui sont encore en activité et ceux qui ont arrêté ? Comment expérimenter et s'adapter mais sans y laisser des plumes ? Comment va-t-on retrouver certaines personnes perdues de vue pendant la crise, certaines entreprises, artisans, commerçants, producteurs avec lesquels on travaillait ? Et les publics en difficultés, isolés ou invisibles : comment les rattraper ? Quels impacts à terme ? Comment l'anticiper ?

**Côté financier, les vraies difficultés sont à venir, là on s'en sort mais si ça dure... ?** « Pas facile de se projeter, ni de mesurer l'impact économique et puis, à ce jour, pas vraiment eu le temps d'y travailler non plus ! »

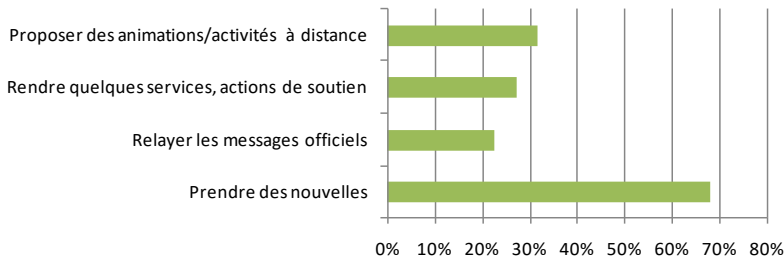
## L'humain au cœur du projet, plus qu'un principe ! Un atout qui fait ses preuves face à la crise !

L'humain avant le capital, le sens de l'action menée, les bénéficiaires, les valeurs portées, l'engagement et le fonctionnement collectif des structures, ce sont des atouts précieux en temps de crise ! Autant de motivations qui tiennent aujourd'hui les équipes en place et convainquent ceux qui sous l'appréhension douteraient de la nécessité de maintenir certaines activités. Le fonctionnement démocratique et collectif, à taille humaine, a facilité la capacité d'adaptation et de réorganisation et la prise ou l'acceptation de certaines décisions. Cela a permis de trouver des solutions concertées, au cas par cas, et de puiser dans les ressources et la créativité de chacun ! Les équipes sont solidaires, certains viennent en renfort sur des missions tout autres que leur métier habituel. Il y a des initiatives personnelles de certains salariés qui développent des animations à distance pour leurs publics. « **On retrouve les bénéfices puissance 10 par rapport à d'autres dans les mêmes domaines d'activité !** ».

Et puis, « avoir un lien privilégié entre nous, avec les partenaires, les bénéficiaires, les sociétaires, ce n'est pas inhabituel, on l'a toujours eu dans notre fonctionnement ». Prendre des nouvelles, quoi de plus naturel.

Le lien est aussi important dans les **réseaux professionnels qui se mettent en contact** pour gérer collectivement les situations et se coordonner autant que possible même si cela prend du temps.

## QUELS LIENS AVEC LES BÉNÉFICIAIRES ?



### Allo ? Comment ça va ? Retour au bon vieux téléphone !

Oui les mails et les réseaux sociaux sont utilisés plus que jamais, et chacun cherche encore le meilleur outil de visioconférence, mais le téléphone semble faire son grand retour ! On téléphone plus et plus longtemps (suivi téléphonique régulier, appel de courtoisie, remplacement des rdv présentiels, permanence téléphonique au lieu de l'accueil physique). On se laisse aller aux papotages, et on va au devant en prenant son téléphone plutôt que d'attendre les demandes.

### Des soutiens et solidarités

Les acteurs de l'économie sociale et solidaire du territoire mettent à profit leurs compétences et participent à l'entraide chacun à leur mesure et dans leurs domaines et réseaux.

En voici quelques exemples : écoute et prise en compte des demandes au cas par cas, conseil et appui personnalisé, accompagnement des producteurs avec des solutions numériques, relai de bons plans et d'infos, réalisation de masques, préparation de commandes pour personnes âgées, conventionnement avec des particuliers pour la mise à disposition de logement auprès des personnes victimes de violence, réalisation de tutoriels, animations en ligne, etc.

Comme certains le regrettent, ce sont souvent des petites actions à minima, au bon vouloir des équipes, indépendantes les unes des autres, sans coordination entre elles, ni centralisation.

## ET APRÈS LA CRISE... ?

### Je ne sais pas mais continuons de «changer le monde» !

C'est trop tôt, je n'ai pas encore de recul, je n'arrive pas à mobiliser mon cerveau sur des questions de fonds ! Voici ce qui revient le plus souvent, comme si chacun était encore paralysé et soumis aux ondes de choc. Mais une chose est sûre : le sens de l'action n'est que renforcé ! Il faut continuer à « changer le monde » !

Parmi les **sujets de réflexion évoqués** : la résilience territoriale, la relocalisation pour couvrir les besoins essentiels, la réparation du lien social post-crise, le faire ensemble et la coordination des actions locales, le besoin d'une entité ressource qui centralise, le PNR comme entité économiquement et écologiquement pertinente sur le territoire, faire réseau, mettre en œuvre la coopération locale, la créativité et la solidarité plutôt que d'infantiliser, la question des privations de liberté, le manque de moyens des services publics, les « indispensables », la dépendance à l'outil informatique, l'explosion des déchets pendant la crise, l'indécence et l'incohérence de certains choix du gouvernement pendant cette crise, etc.

Il y a aussi ceux qui planchent dès maintenant sur la création d'outils numériques spécifiques et de formations en ligne. Ils accélèrent le **développement des activités à distance, la dématérialisation**, un enjeu souvent déjà bien identifié. De manière générale, le télétravail interroge : cela peut répondre aux enjeux climatiques et au bien-être au travail si cela est bien dosé et bien mis en place... c'est le moment de s'y pencher très sérieusement après cette expérimentation forcée !

Côté **stratégie**, l'épée de Damoclès qui était déjà présente sur certaines activités fragiles et en questionnement peut trancher les débats. Après la crise, il faudra parfois se pencher sur le projet de la structure, son modèle économique, son ancrage territoriale, le maintien des soutiens et leurs conditions, les partenariats à renouer ou à développer. Pour les activités complètement annulées et reportées à l'année prochaine, c'est plutôt l'occasion de prendre le temps et de reprendre des forces !

Pour finir, il y a aussi la joie de voir la nature reprendre du poil de la bête, et ça c'est chouette... hou-hou !

## LE PÔLE ESS'PRANCE À VOS CÔTÉS SUR LE PAYS DE DINAN !

Le pôle ESS'PRance n'accueille pas de public jusqu'à nouvel ordre mais poursuit ses activités en télétravail. Katia Poje, chargée de développement et de coordination, est joignable par mail à [contact@essprance.fr](mailto:contact@essprance.fr) et par téléphone au **07 83 64 41 94** pour vous accompagner dans cette crise et dans vos projets à venir.

Infos, ressources et solidarités locales Covid-19 sur [www.essprance.fr](http://www.essprance.fr) et sur [www.facebook.com/essprance/](https://www.facebook.com/essprance/)



Association ESS'PRance  
Pôle territorial de  
développement de  
l'Économie Sociale et  
Solidaire du Pays de Dinan  
[www.essprance.fr](http://www.essprance.fr)

2, rue du Petit Pré  
22100 Quévert  
T 02 96 86 05 74  
P 07 83 64 41 94

[contact@essprance.fr](mailto:contact@essprance.fr)